

БЪЛГАРИЯ ОТ ОСВОБОЖДЕНИЕТО ДО КРАЯ НА ВТОРАТА СВЕТОВНА ВОЙНА

1. Кога е приета Търновската конституция?

- А) 3 март 1878 г.
- Б) 5 юли 1879 г.
- В) 13 юли 1878 г.
- Г) 16 април 1879 г.

2. Кое НЕ е разпоредба на Търновската конституция?

- А) Мъжете, навършили 21 години, получават изборително право.
- Б) Личността и частната собственост са неприкосновени.
- В) Всеки гражданин може да бъде наказан без присъда.
- Г) България е провъзгласена за конституционна монархия.

3. Кой отговор най-добре предава основната мисъл на Тодор Икономов в откъса от неговата реч в Учредителното събрание?

„Господа! Избирането на представителите за Народно събрание всякога става при известно настроение на обществото. По тая причина събранието винаги ще бъде склонно да удовлетворява повечето такива искания, нужди, интереси, които имат временно значение. Това винаги ще придава на законите временен характер и ще влече стремеж към постоянни изменения... След обсъждането на Сената, който ще бъде съставен по друг начин и поставен в други условия, постановяваните закони ще получават несравнено по-голямо съвършенство..., т.е. ще излязат такива, каквито трябва да бъдат законите...“

- А) Народното събрание е нестабилно.
- Б) Сенатът е необходима институция.
- В) Законите винаги са с временен характер.
- Г) Няма голяма полза от изборите.

4. Бъдещото държавно устройство на Източна Румелия според Берлинския договор трябва да се изработи от:

- А) Европейска комисия
- Б) Събрание на „нотабилите“
- В) Високата порта
- Г) Временното руско управление

5. Съединението на Източна Румелия с Княжество България е подготвено и осъществено от:

- А) БРЦК начело с Любен Каравелов
- Б) БТЦРК начело със Захари Стоянов
- В) комитетите „Единство“ начело със Стефан Стамболов
- Г) ВМОРО начело с Даме Груев

6. Белег на модернизацията в българското общество в началото на XX в. е:

- А) рязкото намаляване на населението, живеещо в селата
- Б) пълното механизирание на селското стопанство
- В) електрификацията на някои градове
- Г) изграждането на асфалтови пътища в селата

7. Каква е целта на Вътрешната македоно-одринска организация?

- А) да спре вълните от български бежанци към свободното отечество
- Б) да подобри материалното положение на българите в Османската империя
- В) да осъществи Съединението на Източна Румелия с Княжество България
- Г) да постигне поетапно обединението на Македония и Одринско с България

8. Кой от посочените политици е бил четири пъти министър-председател на България?

- А) Димитър Петков
Б) Петко Каравелов
В) Александър Стамболийски
Г) Константин Стоилов

9. Коя държава НЕ участва в Балканския съюз?

- А) Сърбия
Б) Румъния
В) Гърция
Г) България

10. Кои градове са пропуснати в този откъс от мирен договор след война, в която България участва?

„Чл. 2. Негово Величество султанът отстъпва на Техни Величества съюзените владетели всички територии от империята си на европейския континент, на запад от една линия, теглена от _____ на Егейско море до _____ на Черно море, с изключение на Албания.“

- А) Дедеагач, Варна
Б) Кавала, Енос
В) Тутракан, Силистра
Г) Енос, Мидия

11. Българските управляващи избират да воюват през Първата световна война на страната на Централните сили, защото:

- А) Съглашението не дава сигурни гаранции за Македония
Б) Централните сили обещават на България Добруджа
В) Румъния вече воюва на страната на Съглашението
Г) Австро-Унгария и Германия вече са окупирали Сърбия

12. С идеологията на коя българска политическа партия от първата половина на XX в. се свързва текстът?

„Какви са новите политико-икономически обществени групи? Накъсо казано: те са съсловни организации. ...човешкото общество се разпада на толкова вида съсловни групи, колкото такива начина на препитаване има. Най-голямата част от това общество запазва стария начин на препитаване – използване на земята. Тая част съставлява земеделското съсловие. Друга част от обществото подема обработвателната промишленост – занаятчийство, индустрия и пр. Тя съставлява занаятчийското и индустриално съсловие.“

- А) Прогресивнолибералната партия
Б) Българската работническа партия (к)
В) Радикалдемократическата партия
Г) Българския земеделски народен съюз

13. Кое събитие се случва при управлението на Андрей Ляпчев (1926 – 1931)?

- А) потушаването на Септемврийското въстание
Б) гръцкото нахлуване в Петричко
В) сключването на договор с Германия
Г) получаването на външни заеми

14. Кое НЕ е характерно за външната политика на България между двете световни войни?

- А) борба за излизане от международната изолация
Б) съпротива срещу капитулациите и данъка към султана
В) борба срещу репарациите и военните ограничения
Г) отказ от участие във военнополитически съюзи със съседните държави

15. Коя институция защитава българските евреи през Втората световна война?

- А) Комисарството по еврейските въпроси
- Б) Българската православна църква
- В) Правителството на Богдан Филов
- Г) Посолството на Германия в София

16. Разгледайте таблицата за населението на София от края на XIX в. до 30-те години на XX в. и изпълнете задачите.

Година	1880	1887	1892	1900	1905	1909	1910	1934
Брой	20 856	30 928	46 593	67 789	82 621	96 796	102 912	287 095

А) Приблизително колко пъти се е увеличило населението на столицата за периода?

Б) Запишете приблизителния *средногодишен темп* на нарастване за периодите:

1880 – 1887 – _____

1892 – 1900 – _____

1905 – 1909 – _____

1909 – 1910 – _____

Посочете възможните причини за тази динамика.

17. Разгледайте снимката и изпълнете задачите.



Празник на народните будители в Скопие, 40-те години на XX в.

А) Опишете участниците в празника. _____

Б) Запишете три имена на будители, които разпознавате на портретите.

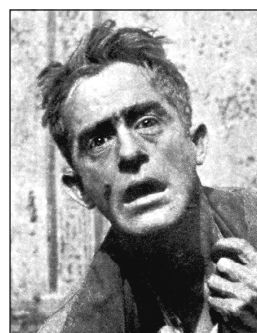
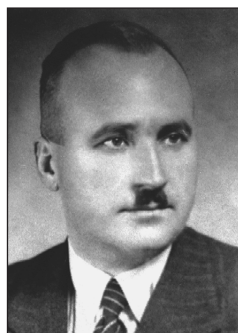
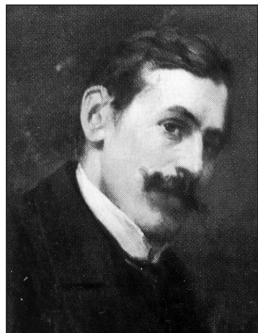
1. _____

2. _____

3. _____

В) Запишете датата, след която това честване става възможно. _____

18. Разгледайте изображенията и изпълнете задачите.



А) Разпознайте личностите на изображенията и напишете имената им.

Б) Под всяка снимка запишете по един принос на личността в обществено-политическия и културния живот на страната.

19. Прочетете документа и отговорете на въпросите.

„Българи, Българското правителство, за да запази честта на българската войска и достойнството и честта на българската държава, обяви положение на война между България и Германия. Това положение влезе в сила днес, 8 септември, 18 часа.

Правителството, изпълнявайки така дълга си към Отечеството, е убедено, че като застава в реда на държавите, които се борят за правата и свободите на народите, ще намери подкрепата на всички държави, които стоят начело на тази борба.“

Из Декларация на правителството на Константин Муравиев, 8 септември 1944 г.

А) Как е обосновано решението за обявяване на война на Германия?

Б) Какви насоки на външната политика на правителството са обявени?

20. Разгледайте контурната карта на България и изпълнете задачите.



А) След коя война са посочените граници на страната?

Б) Срещу цифрите от 1 до 4 запишете териториалните загуби на България.

1. _____ 2. _____
3. _____ 4. _____

ОТГОВОРИ. БЪЛГАРИЯ ОТ ОСВОБОЖДЕНИЕТО ДО КРАЯ НА ВТОРАТА СВЕТОВНА ВОЙНА

1	2	3	4	5	6	7	8	9	10	11	12	13	14	15
Г	В	Б	А	Б	В	Г	Б	Б	Г	А	Г	Г	Б	Б

16. А) Повече от 13 пъти; **Б)** 1880 – 1887 г. – ок. 1400 души; 1892 – 1900 г. – ок. 2600 души; 1905 – 1909 г. – ок. 3500 души; 1909 – 1910 г. – ок. 5800 души. Може да се предположи, че тази динамика е свързана с цялостния напредък на страната през първото десетилетие на ХХ в. и мястото на столицата в него, с подобряване на жизнения стандарт на хората.

17. А) В празника участват момичета, вероятно гимназистки, с униформи, барети и бели якички, тържествено построени, държат портрети на народни будители; **Б)** Иван Вазов, Христо Ботев, Даме Груев, Любен Каравелов, Стефан Караджа, Юрий Венелин и др.; **В)** Това честване става възможно след 1 март 1941 г.

18. Иван Шишманов – професор, учен, дипломат, допринесъл за възхода на образованието в България; Фани Попова-Мутафова – преводачка, писателка, авторка на четиритомната за Асеновци; Димитър Пешев – депутат, един от авторите на протестното писмо за спасяване на българските евреи; Васил Гендов – режисьор, актьор, основоположник на българското кино.

19. А) Решението е обосновано с дълга към отечеството, за запазване на честта и достойнството на армията и на страната; **Б)** Правителството обявява, че се присъединява към държавите, които се борят за правата и свободите на народите, и ще търси тяхната подкрепа при излизане от войната.

20. А) След Първата световна война; **Б)** 1. Западни покрайнини; 2. Струмишко; 3. Западна Тракия; 4. Южна Добруджа.